

DMG-AMYJ-JPN

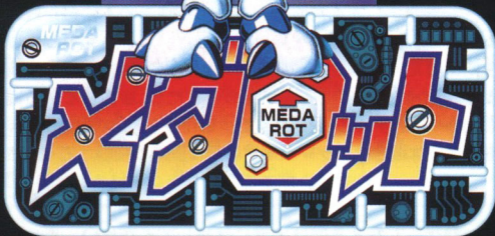
ゲームボーイ専用カートリッジ

1/24 MEDAROT SERIES KUWAGATA VERSION

メダロット ●ROLE PLAY ●BATTERY BACK UP
BUTTON PLAY NO GLUE
(クワガタバージョン) PRES M THE BOY (MED)



対戦型
1人でも遊べます



Super
GAMEBOY
スーパーゲームボーイ

取扱説明書


Imagineer

このたびは、任天堂ゲームボーイ専用カートリッジ「メダロット」をお買い上げいただき、誠にありがとうございました。

ご使用前に取り扱い方、使用上の注意等、この「取扱説明書」をよくお読みいただき、正しい使用方法でご愛用ください。

なお、この「取扱説明書」は大切に保管してください。

安全にご使用していただくために…

警告：

● 疲れた状態や、連続して長時間にわたるご使用は、健康上好ましくありませんので避けてください。

ごくまれに、強い光の刺激や、点滅を受けたり、ゲーム画面等を見たりしている時に、一時的に筋肉のけいれんや意識の喪失等の症状を経験する人がいます。こうした症状を経験した人は、ゲームをする前に必ず医師と相談してください。

また、ゲームをしていて、このような症状が起きた場合には、ゲームを止め、医師の診察を受けてください。

● ゲームをしていて、手や腕に疲労、不快や痛みを感じた時は、ゲームを中止してください。その後も痛みや不快感が続いている場合は、医師の診察を受けてください。それを怠った場合、長期にわたる障害を引き起こす可能性があります。他の要因により、手や腕の一部に傷害が認められたり、疲労している場合には、ゲームをすることによって、悪化する可能性があります。そのような場合は、ゲームをする前に医師に相談してください。

注意：

● 長時間ゲームをする時は適度に休憩してください。めやすとして、1時間ごとに10分から15分の小休止をとってください。

機器の取り扱いについて…

警告：

- 運転中や歩きながら絶対に使用しないでください。けが・事故の原因となり危険です。

注意：

- 使用後は必ず電源スイッチをOFFにしてください。

使用上のお願い：

- 精密機器ですので、極端な温度条件下での使用や保管および強いショックを避けてください。また絶対に分解しないでください。
- 端子部にふれたり、水にぬらすなど、汚さないようにしてください。故障の原因となります。
- シンナー、ベンジン、アルコール等の揮発油でふかないでください。

このカートリッジ内部には、ゲームの成績や途中経過をセーブ(記録)しておくバッテリーバックアップ機能がついています。むやみに電源スイッチをON/OFFしたり、本体の電源を入れたままでカートリッジの抜き差しをすると、セーブされていた内容が消えてしまうことがありますのでご注意ください。

なお、リチウム電池は有償で交換させていただきます。

このメダロットはクワガタバージョンです。この他にカブトバージョンがあります。各バージョンでストーリー、キャラクターのセリフに違いはありません。カブト・クワガタバージョンでは最初に手に入れるロボット、獲得できるメダルやロボットパーツの一部が異なります。

もくじ

- | | |
|--------------------|----|
| ①ここはどこ？ | 2 |
| ②わたしはだれ？ | 3 |
| ③どうやって操作するの？ | 4 |
| ④メダロット博士によるメダロット講座 | 5 |
| ⑤さあ、冒険をはじめよう！ | 9 |
| ⑥メニュー画面を開いてみよう！ | 10 |
| ⑦アイテムにはどんなものがあるの？ | 14 |
| ⑧どうやって戦えばいいの？ | 15 |
| ⑨通信によるトレーディング、対戦 | 18 |
| ⑩ヒカルをとりまくおともだち！ | 21 |
| ⑪ヒカルに住んでいる町 | 22 |
| ⑫登場するメダロットたち | 23 |

①ここはどこ？

時は近未来。ちまたではロボット（メダロット）をペットにして、そのロボット同士を戦わせる遊び「ロボットバトル（通称ロボトル）」が流行していました。ロボトルに勝つと相手からロボットパーツをもらえる、それがこの遊びのルールなのです。

そんな中、このメダロットを悪用して悪事をたくらんでいる者達がいきました。それが通称「ロボロボ団」、至る町で悪さをしています。

もちろん、そんな悪人から市民を守る正義の団体もいます。それが通称「セレクト隊」です。ロボロボ団が悪事を働かぬよう、いつも目を光らせています。

そんなわけで（どんなわけ？）登場するのが、小学生の主人公「あがたヒカル」！

時は夏真っ盛り！夏休みの宿題をかたづけようと、海へ山へと社会見学に出かけるのですが、行く先々でロボロボ団との大騒動に巻き込まれてしまいます。

さて、ヒカルは見事メダロットを駆使して、切り抜かれるのか？はたまた世界の危機を救うことができるのか？っていうのはちょっとおおげさか。。。。

②わたしはだれ？

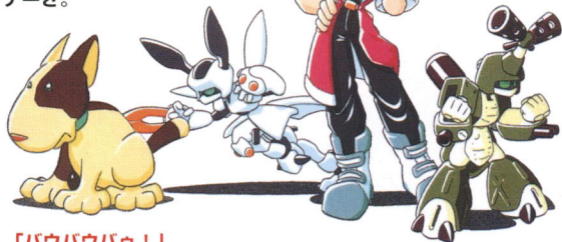
ねん がつ にち ほ
200×年7月22日（晴れ）

あした たの なつやす ば あい
明日から楽しい夏休み！っとうかれている場合じゃないか

つうしん ぼ なつやす しゅくだい で
通信簿だいじょぶかなあ。夏休みの宿題もどっさり出そうだし。。。。

。。はあ、悩み多し年頃・・・

あっそうそう、ぼくの名前は「あ
がたヒカル」そしてこの犬は「ボ
ナバルト」ぼくの優秀なパート
ナーさ。



「バウバウバウ！」

「ボナバルト！うるさいぞ！えっ散歩につれてけて？そういえ
ば前に連れてったのいつだっけ？」

「バウバウバウ！」

「わかった、わかった、行くよ、行くよ。よし、ばあっと、公園
にでも行くかあ！」

③ どうやって操作するの？

十字ボタン

フィールドマップの移動、各種コマンド選択時のカーソル移動に使用します。

セレクトボタン

パーツ画面のページ切り替え、メダロット、メダル、アイテムの並べ替え、パーツ購入時の性能表示に使用します。また戦闘中に降参を行うことができます。

スタートボタン

戦闘の開始や、戦闘中のステータスの確認に使用します。

Bボタン

メニュー画面を開いたり、各コマンドのキャンセルに使用します。

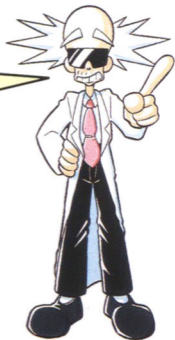


Aボタン

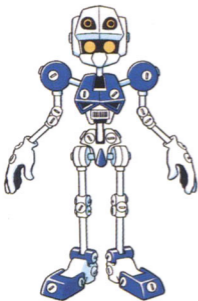
各コマンドの決定や人物との会話や、調べる時に使います。また、メダロット詳細画面でメダル・パーツのくわしい情報を表示します。

④ メダロット博士による、メダロット講座

まず「メダロット」を始める前に、メダロットの仕組みをしっかりと覚えておかないと、ロボットをマスターすることができないぞ！ここでじっくりと説明するから、頭に叩き込んでおくんじゃぞ。いつか抜き打ちテストをするからのう！（というのはうそじゃ。）メダロットは「ティンベツト」という骨組みがあって、それに「メダル」と「パーツ」をつけて完成するんじゃ！これからそれぞれについて、詳しく説明していくぞ！



講座1) ティンベツトについて



1> 「ティンベツト」とはメダロットの基本フレームの呼び名で、人間でいうと“骨”にあたるのじゃ。ティンベツトにパーツを装着し、メダルをはめ込むと、メダロットができあがりじゃ！

2> ティンベツトには男型と女型の2種類あるんじゃ！男型には男用パーツ、女型には女用パーツしか、つけることができないから注意が必要じゃぞ！

3> ティンベツトは冒険中に、誰かからもらったりで手に入れていくのじゃ。最大9体まで持つことができるぞ！

講座2) パーツについて

1>メダロットパーツはあたま・みぎうで・ひだりうで・きゃくぶの4部分のパーツに分かれているのじゃ。

2>カブト・クワガタバージョンあわせて各パーツ60種類、合計240個のパーツがゲームの中に隠れているのじゃ。君はいくつそろえることができるかな？

3>パーツは男型メダロット用パーツと女型メダロットパーツの2種類あるんじゃ。男用パーツは男型ティンペット、女用パーツは女型ティンペットじゃないとつけることができないぞ。

※パーツ各部の役割

あたま とくしゆのうりよく 特殊能力	かいすう せいげん とくしゆのうりよく きほんのうりよく 回数に制限のある特殊能力や基本能力の 上昇
みぎうで けいそうび 軽装備	しいうかいすう めいちゅうりつ たか いりよく 使用回数・命中率は高いけど威力は 小さい攻撃
ひだりうで じゅうそうび 重装備	じゅうてん じかん なが たよう いりよく 充填時間が長く多用はできないけど威力は 大きい攻撃
きゃくぶ いどう きほんのうりよく 移動+基本能力	すべ のうりよく きほん いどう けつてい 全ての能力の基本、移動タイプを決定

講座3) メダルについて

1> 「メダル」は人間でいうと“脳”にあたるのじゃ！これを
はめこまないとメダロットは動かんぞ！

2> メダルは全部で26個あって、それぞれの属性を持つてる
のじゃ！どれをはめこむかによってメダロットの得意技が変
化するぞ。

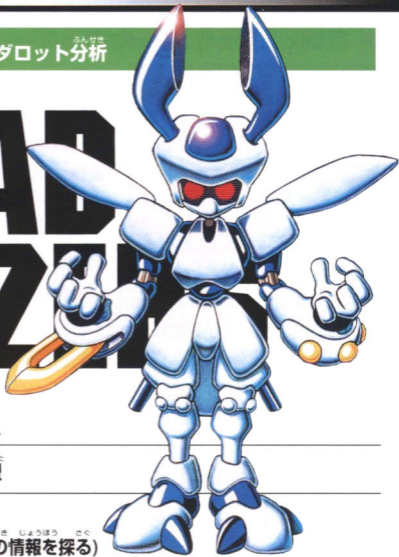
3> メダルは戦闘を積んでいくと経験値を獲得していくんじゃ。
一定のレベルに達すると、メダルは4段階もランクアップするぞ。
ランクアップするとなんとメダルの絵が変化して、一気に強力に
なるのじゃ！



4> 特定のメダル同士だと、
なんと通信によってかけ合わ
せまでできてしまうぞ。かけ
合わせると、全く新しいメダ
ルに生まれかわるぞ。

講座4) ヒカルのメダロット分析

HEAD SYZOR



●クワガタ型ロボット

愛称：ヘッドシザース

●ティンペット：男型

●パーツ

あたま：アンテナ(敵の情報を探る)

みぎうで：チャンバラソード(すばやく切りつける)

ひだりうで：ピコペコハンマー(威力が高くてたたき割る)

きゃくぶ：タタッカー(格闘タイプに最適)

●メダル：クワガタ／格闘能力にすぐれる

⑤ さあ、冒険をはじめよう！



ゲームボーイ本体に「メダロット」の
カートリッジを正しくセットして下
さい。電源スイッチを入れるとタイトル画
面が表示されますので、スタートボタ
ンを押してゲームスタートになります。

■はじめから：

ゲームをはじめから遊ぶ時に選んでください。まず主人公の名前を登録し、その後ゲームが始まります。

■つづきから：

ゲーム中にセーブをすると「つづきから」が追加されます。セーブしてあるゲームの続きから遊ぶことができます。

■せってい：

ゲーム中のいろいろな設定を変更することができます。

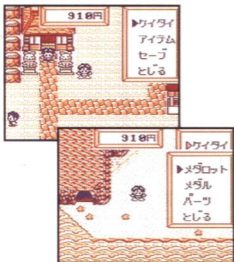
メッセージ：メッセージの表示のスピードを3段階に変更することができます。

アニメーション：戦闘中のアニメーションの表示スピードを変更することができます。

せんとうじかん：戦闘の判定時間を変更することができます。

つづきから	
はじめから	
▶せってい	
メッセージ	おそい ▶ふつう はやい
アニメーション	▶ふつう はやい
せんとうじかん	▶ふつう はやい
	としる

⑥メニュー画面を開いてみよう！



フィールドを移動中に、Bボタンを押すとメニュー画面が開きます。メニュー画面では、「ケイタイ」、「アイテム」、「セーブ」、「とじる」の4つのコマンドを選ぶことができます。

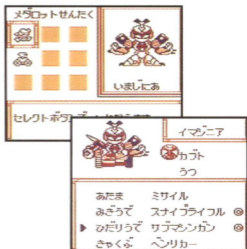
●**ケイタイ**:ケイタイを選択するとさらに次の4つのコマンドが表示されます。持っているメダロットのステータスや、メダル・パーツのくわしい情報を見ることができます。

○メダロット

メダロットにメダルやパーツを装着することができます。

※メダロットのつくりかた

- 1) メダロット選択画面でメダル・パーツを装着したいティンペットを選択します。
- 2) 次のメダロット詳細画面で装着したいメダル・パーツにカーソルを合わせ、十字ボタンの左右でメダル・パーツを選択していきます。
- 3) Aボタンを押すとメダルやパーツの詳細情報を見ることができます。



メダルとパーツの相性が良ければ右にメダルマークが表示されます。

○メダル

持っているメダルの詳しい情報を見ることができます。

せいかく

ランク：メダルの現在のランクを表しています。

レベル：メダルの現在のレベルを表しています。

けいけんち：あといくつの経験値を獲得すれば、次のレベルにアップをするかを表しています。

こうげき：攻撃力を表しています。

ぼうぎょ：防御力を表しています。

とくしゅ：特殊能力を表しています。

あいしょう：この数値が高いほど、パーツとの

相性がよくなり、攻撃力が増します。

じゅくれんど

なぐる：「なぐる」攻撃に関する熟練度を表します。

がむしゃら：「がむしゃら」攻撃に関する熟練度を表します。

うつ：「うつ」攻撃に関する熟練度を表します。


ねらいうち：「ねらいうち」攻撃に関する熟練度を表します。


おうえん：味方への援護「おうえん」に関する熟練度を表します。

まもる：味方の防御「まもる」に関する熟練度を表します。

なおす：自分や味方の体力（HP）を回復させる「なおす」に関する熟練度を表します。

そのほか：その他の攻撃に関する熟練度を表します。

ナイト	ランク	2
ぼうぎょ	レベル	4
	けいけんち	あと 214
	こうげき	8
▶せいかく	ぼうぎょ	38
じゅくれんど	とくしゅ	8
	あいしょう	5

ナイト	なぐる	22
ぼうぎょ	がむしゃら	25
	うつ	18
	ねらいうち	18
▶せいかく	おうえん	8
じゅくれんど	まもる	42
	なおす	8
	そのほか	8

○パーツ

持っているパーツの詳しい情報を見ることができます。

あたま

そうこう：そのパーツの体力（HP）を表します。

せいこう：そのパーツによる攻撃の命中度を表します。

いりよく：そのパーツによる攻撃の威力を表します。

かिसう：そのパーツの1回の戦闘における使用可能回数を表します。

みぎうで・ひだりうで


そうこう：そのパーツの体力（HP）を表します。


せいこう：そのパーツによる攻撃の命中度を表します。

いりよく：そのパーツによる攻撃の威力を表します。

じゅうてん：そのパーツによる攻撃を行うための充填時間を表します。

ねつりょう：攻撃をした後から次のコマンド選択までの時間を表します。

	そうこう	50
	せいこう	32
	いりよく	25
	かिसう	4
ハチマキ		
そくばく		
なくる		
しどうスピードを	おそくする	

	そうこう	20
	せいこう	30
	いりよく	10
	じゅうてん	6
	ねつりょう	12
フレイムガン		
けいぞく		
がむしゃら		
しどうちゅうも	ダメージをあたえる	

きゃくぶ

そうこう：そのパーツの体力（HP）を表します。


すいしん：攻撃を行うまでのスピードを表します。

きどう：相手の攻撃の回避能力を表します。

かくとう：そのパーツの格闘能力を表します。

しゃげき：そのパーツの射撃能力を表します。

さくてき：そのパーツの索敵能力を表します。

	そうこう	110
	すいしん	25
	きどう	20
コーラタンク	かくとう	2
こうかく	しゃげき	24
	さくてき	10

うごきはおそいが そうこうが がたい

○とじる

メニュー画面に戻ります。

●**アイテム**：主人公の持っているアイテムを表示します。セレクトボタンでならびかえを行うことができます。

●**セーブ**：冒険の途中を記録することができます。戦闘中以外のどこでもセーブすることができます。

●**とじる**：フィールドマップに戻ります。

⑦ アイテムにはどんなものがあるの？

タウンマップ	<small>さいしょ がっこう</small> 最初に学校でもらうことができる。 <small>じぶん いばしょ</small> 自分の居場所を知ることができる。
ロボロボメダル	<small>であ てき せんとう に</small> フィールドで出会った敵との戦闘から逃げるができる。
ふくびきけん	<small>しょうてんがい ふくひ しょ ふくひ ひ</small> 商店街の福引き所で福引きを引くことができる。
むずかしいほん	<small>むずか ほん としょ せんせい こま</small> 難しい本。図書館の先生がなくて困っている。
ロボロボのふく	<small>だん き せいふく</small> ロボロボ団が着ている制服。
しのびチケット	<small>はい</small> シノビックパークに入るためのチケット。
カブトムシ	<small>やま き け お</small> 山で木を蹴ると落ちてくる。
しんせんなさかな	<small>りょうし てつだ て はい</small> 漁師のおじさんを手伝うと、手に入ることがある。

⑧ どうやってロボトル(戦闘)すればいいの？

ロボトルのルール5ヶ条

- 1) プレイヤー、敵ともにメダロットを3体までロボトルに参加させることができます。
- 2) メダロットは「あたま」が壊されてしまうと、「みぎうで」・「ひだりうで」・「きゃくぶ」の体力(HP)が残っていても、機能が停止してしまいます。
- 3) ロボトルはチーム戦で行われるため、リーダー(戦闘画面の一番上のメダロット)が破壊されると、その時点で負けになってしまいます。
- 4) ロボトルには制限時間があり、制限時間になるとレフリーによる公正な判断により判定がくだされます。制限時間は「せってい」画面で変更することができます。
- 5) ロボトルに勝利すると相手のパーツを1つもらうことができます。反対に負けてしまうとパーツを1つ敵に渡さなければいけません。

注) それぞれのパーツの体力(HP)は毎回ロボトルが終了すると、自動的に回復します。

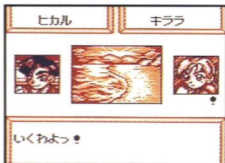
■ロボットの準備

注）敵と遭遇した後ではメダロットのメダルやパーツを付け替えることはできません。事前にお好みのメダロットを組み立てておきましょう。

まず、敵に遭遇すると以下のような順番で画面が表示されます。

敵・フィールド表示画面

真ん中にフィールド、右の敵の顔の下に敵のメダロットの数が「！」で表示されます。



メダロット選択画面

1) まず、リーダーにするメダロットを選択しましょう。ロボットはリーダーが破壊されてしまうとその時点で負けになってしまいますので、慎重に選びましょう。



2) チームに参加させる残りの2体を選択しましょう。(1体だけでもロボットをすることができます。)

3) 「せんとうかいし」を選択するか、スタートボタンを押すとロボットが始まります。

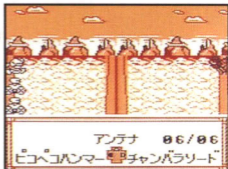
事前にお好みのメダロットを左の縦一列に配置しておくのとAボタンのみの操作で戦闘の準備ができますので大変便利です。

■ロボット開始！

1) まずそれぞれのメダロットの、どのパーツで攻撃するかを選択します。

2) パーツを選択すると、メダロットはいっせいに画面中央に向かって走り出します。中央ラインにたどり着いた時点で攻撃が発射されます。

3) 攻撃を行うと、メダロットはまたスタート地点(画面左端)まで駆け戻り、再び次の攻撃コマンドを選択します。



注 メダロットはAIを搭載しており、攻撃を行う相手、目標となるパーツは自動的に決定されます。(プレイヤーが目標を決定することはできません。)

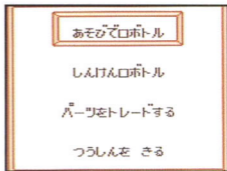
■ロボットのコツ

1) メダロットにはメダルとパーツの相性があります。相性が合えばお互いに能力を高め合い、パワーアップをしますが、相性が違うとその能力を存分に発揮することができません。

2) 単純攻撃(うつ、なぐる)ばかりではロボットを極めることができません。3体のチームワークをうまく生かし、防御やコンビネーション、回復を行いながら戦いましょう！

⑨ 通信によるトレーディング・対戦

「メダロット」は通信ケーブル（別売）を使用することにより、友人とメダロットのパーツやメダルのトレーディングや、それらを奪い合う対戦をして遊ぶことができます。トレーディング・対戦をして遊ぶ場合は、まず2つのゲームボーイに通信ケーブルを接続し、モード選択画面で「つづきから」を選んでください。そしてそれぞれコンビニに入り、右奥の通信機器に接続（Aボタンを押す）をしてください。



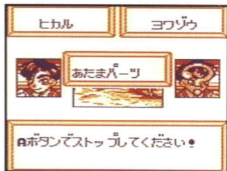
通信では3種類の遊びを楽しむことができます。

●あそびでロボトル：育てたメダロット同士の対戦を行うことができます。勝敗によるパーツ・メダルのやりとりのない、純粋に勝負を楽しむモードです。

- 1) 「あそびでロボトル」にカーソルを合わせ、Aボタンを押してください。
- 2) 相手の準備が整えば戦闘開始になります。

●**しんけんロボトル**：^{そだ}育てたメダロット^{どうし}同士の^{たいせん}対戦^{おこな}を行うことができます。^{あいて}相手に^か勝つと、^{あいて}相手の^{なか}パーツの中から1つメダルもしくは^{かくとく}パーツを獲得することができます。

1) 「しんけんロボトル」にカーソルを合わせ、Aボタンを押してください。

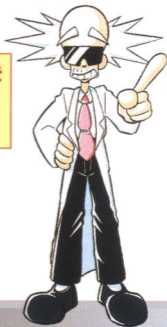


2) ^{あいて}相手の^{じゅんび}準備が^{ととの}整えば^{せんとう}戦闘^{かいし}開始になります。

3) ロボトルに^{しょうぶ}勝負がつくと「ルーレット画面」に切り替わります。

4) ^{うば}奪うことのできるメダルやパーツはルーレットにより^{せんたく}選択されます。

注) ^{ちゅう}しんけんロボトルは^{かんぜんたい}完全体メダロットを^{たいいじょう}2体以上^{せんたく}持っていないと^{せんたく}選択することができません。



●**パーツをトレード**：パーツのトレーディングを行うことができます。

1) トレーディングにカーソルを合わせ、Aボタンを押します。

2) パーツ選択画面に切り替わり、トレードに出すパーツを選択します。



注) パーツをトレードは完全体メダロットを1体以上持っていないと選択することができません。

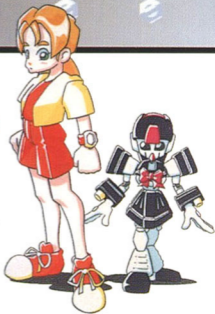
●**アクセスをきる**：通信モードをキャンセルし、フィールドマップに戻ります。

※メダロット博士からの秘密情報

パーツは通信でトレーディングを行うと、なんと別のパーツに変化するものもあるのじゃ！通信をしないと、冒険の中だけでは手に入れることができないパーツもあるから、いろんなパーツでためしてみるのじゃ！

⑩ ヒカルをとりまく おともだち!?

ヒカルの^{おさな}幼なじみ。^{ずのうめいせき}頭脳明晰でヒカルにと
ってお姉さんの^{わえ}部分的^{てきぶぶん}もある。メダロットは
「**セーラーメイツ**」：テクニックに^{たけ}長け
る



キララ



ユウキ

ヒカルのライバル。^{たいふこう}大富豪の^{むすこ}息子でちょーキザ。
メダロットは「**ロールスター**」：スピード^{がた}型ビ
ーム攻撃^{こうげき}が得意^{とくい}

イセキ

悪^{わる}がき3人組^{にんぐみ}のリーダー。^{おとこまさ}男勝り^{せいかく}の性格^{ようしや}で容赦
なく子分^{こぶん}を叱^{しか}りとばす。メダロットは「**マゼン
タキャット**」：電気^{でんき}攻撃^{こうげき}が得意^{とくい}



ヤンマ

おしゃべりで知識^{ちしき}をひけらかす癖^{くせ}がある。メダ
ロットは「**シアンドッグ**」：銃^{じゆう}に関する^{かん}知識^{ちしき}
が豊富^{ほうふ}



クボタ

動作どうさがのろくポーっとしている
 ことが多い。メダロットは「イ
 エロータートル」：じゅう そうびがた重装備型で
 レーザー攻撃こうげきが得意とくい



パティ

おっとりしているお嬢様じょうさま。あまり人の話を聞かない。メダロットは
 「ベティベア」：じゅうりょく重力をあやつる

⑪ヒカルの住んでいる町

学校がっこう：ヒカルやキララの通っている小学校しょうがっこう。まずは終業式しゅうぎょうしきなので、学
 校がっこうへ行ってみよう！また、先生せんせいや生徒せいとからいろんな情報じょうほうを聞き出すこ
 とができるかも。

コンビニ：メダロットのパーツうを売っている。メダルも売ってはい
 るが、人気にんきがあり、いつも売り切れ状態じょうたいだ。また、通信ケーブルつうしんで友人ゆうじん
 と対戦たいせんを行う時は、ここに備え付けてある通信装置つうしん そうちに接続せつぞくしよう！

こっとうひんや：コンビニには売うっていないレアなメダロットパーツ
 が売うっている。

セレクトビル：セレクト隊たいの本部ほんぶビルで現在建築中げんざいけんちくちゅう。建築家けんちくかであるヒ
 カルのパパが、中心ちゅうしんとなり建築けんちくを進すすめている。

メダロット研究所けんきゅうじょ：メダロットに関する研究けんきゅうを日夜行っている。研究けんきゅう
 に協力きょうりょくすれば、何かいいことがあるかも！？

とう しょう
⑫登場するメダロットたち

WARRIOR

に きゃく がた
二脚型

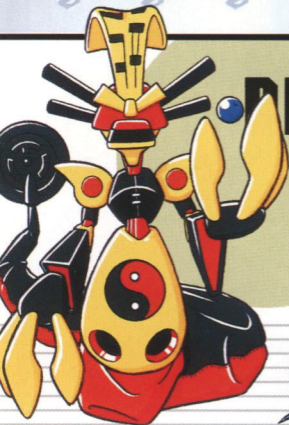
む しゃ がた
武者型ロボット



UNICORN

た きゃく がた
多脚型

ユニコーン型ロボット



DRAGON

ふ ゆう がた
浮遊型

りゅう がた
龍型ロボット

KNIGHT

しゃりょう がた
車両型

き し がた
騎士型ロボット



1/24 MEDAROT SERIES Kuwagata Version

ROLE PLAY
BUTTON PUSH
REQUIRES NIP



BACK UP
REQUIRED
(INCLUDED)

イマジニア株式会社

〒163-07 東京都新宿区西新宿2-7-1 新宿第一生命ビル15階

TEL:03-3343-8911(代表)/FAX:03-3343-8915

ユーザーサポート係

TEL:03-3343-8900 祝祭日を除く月曜～金曜

10:00～11:45、12:45～17:00

※ゲーム内容に関するお問い合わせには一切お答えすることができません。

原作・キャラクターデザイン：ほるまりん

制作協力：(株)講談社コミックボンボン編集部

©1997 Imagineer Co.,Ltd. ©1997 Natsume Co.,Ltd.



スーパーファミコンとスーパーファミコン周辺機器のスーパーゲームボーイを使えば、テレビでカラーのゲーム画面を楽しむことができます。

FOR SALE AND USE IN JAPAN ONLY AND
COMMERCIAL RENTAL PROHIBITED.

本品は日本国内だけの販売および使用とし、
また商業目的の賃貸は禁止されています。

ゲームボーイ は任天堂の登録商標です。