

ゲームボーイカラー専用

CGB-B5MJ-JPN

GAMEBOY[®] COLOR



COLOR
専用

ずちたけ村の転校生

カブト

取扱説明書

このたびはイマジニア株式会社^{かぶしきがいしゃ}のゲームボーイカラー^{せんよう}専用カート
リッジ「メダロット5」^{か あ}をお買い上げいただき、誠にありがとうございます
います。ご使用前^{しようまえ}に取り扱い^{とあつか}方^{かた}、使用上^{しようじょう}の注意^{ちゅうい}など、この「取扱説
明書」^{めいしょ}をよくお読み^よいただき、正しい^{ただ}使用方法^{しようほうほう}でご愛用^{あいよう}ください。
なお、この「取扱説明書」は大切に保管^{とりあつかいせつめいしょ}してください。

安全^{あんぜん}に使用^{しよう}していただくために…



警告^{けいこく}

- 疲^{つか}れた状態^{じょうたい}での使用^{しよう}、連続^{れんぞく}して長時間^{ちゆうじかん}にわたる使用^{しよう}は、健^{けん}康^{こう}上好^{こうじょう}ましくありませんので避^さけてください。
- ごくまれに、強^{つよ}い光^{ひかり}の刺激^{しげき}や、点滅^{てんめつ}を受けたり、テレビの画^が面^{めん}などを見^みたりしているときに、一時^{いち}的に筋^{しん}肉^{にく}のけいれんや意識^{いしき}の喪^{そう}失^{しつ}などを経^{けい}験^{けん}する人がいます。こう^{こう}した症^{しやう}状^{じょう}を
経^{けい}験^{けん}した人は、ゲ-ムをする前^{まえ}に必^{かなら}ず医^い師^しと相^{そう}談^{だん}してくだ
さい。また、ゲ-ム中^{ちゆう}にこ^このよ^うな症^{しやう}状^{じょう}が起^おきた場^{ばい}合^{あい}には、
直^{ただ}ちにゲ-ムを中^{ちゆう}止^しし、医^い師^しの診^{しん}察^{さつ}を受^うけてください。
- ゲ-ム中^{ちゆう}にめまい・吐^はき気^け・疲^ひ労^{ろう}感^{かん}・乗^のり物^{もの}酔^よいに似^にた症^{しやう}状^{じょう}
などを感じ^{かん}たときは、直^{ただ}ちにゲ-ムを中^{ちゆう}止^ししてください。そ
の^こ後^ごも不^ふ快^{がい}感^{かん}が続^{つづ}いている場^{ばい}合^{あい}は医^い師^しの診^{しん}察^{さつ}を受^うけてく
ださい。それ^おを怠^たった場^{ばい}合^{あい}、長^{ちゆう}期^きにわたる障^{しょう}害^{がい}を引^ひき起^おこ
す可^か能^{のう}性^{せい}があります。
- ゲ-ム中^{ちゆう}に手^てや腕^{うで}に疲^ひ労^{ろう}、不^ふ快^{がい}や痛^{いた}みを感じ^{かん}たときは、直^{ただ}
ちにゲ-ムを中^{ちゆう}止^ししてください。その^こ後^ごも不^ふ快^{がい}感^{かん}が続^{つづ}いて
いる場^{ばい}合^{あい}は、医^い師^しの診^{しん}察^{さつ}を受^うけてください。それ^おを怠^たった
場^{ばい}合^{あい}、長^{ちゆう}期^きにわたる障^{しょう}害^{がい}を引^ひき起^おこす可^か能^{のう}性^{せい}があります。
- 他^{ほか}の要^{よう}因^{いん}により、手^てや腕^{うで}の^{いち}部^ぶに障^{しょう}害^{がい}が認^められ^{たり}、疲^{つか}
れて^{いる}場^{ばい}合^{あい}は、ゲ-ムを^しるこ^とによ^{って}、症^{しやう}状^{じょう}が悪^{あつ}化^か
する可^か能^{のう}性^{せい}があります。その^ような場^{ばい}合^{あい}は、ゲ-ムを^しる
前^{まえ}に医^い師^しに相^{そう}談^{だん}してください。

- 目の疲労や乾燥、異常に気が付いた場合、一旦ゲームを中止し、5～10分の休憩をとってください。

注意

- 長時間ゲームをするときは、適度に休憩をとってください。めやすとして1時間ごとに10～15分の小休止をおすすめします。

機器の取り扱いについて…

警告

- 運転中や歩行中の使用、航空機内や病院など使用が制限または禁止されている場所での使用は絶対にしないでください。事故やけがの原因となります。

注意

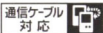
- カートリッジはプラスチック、金属部品、リチウム電池が含まれています。燃えると危険ですので、廃棄する場合は各自治体の指示に従ってください。

使用上のおねがい

- 極端な温度条件下での使用や保管、および強いショックを避けてください。また、分解や改造をしないでください。
- 端子部に触れたり、水に濡らすなど、汚さないでください。

本品は、○印のついている機器に使用できます。

ゲームボーイアドバンス	ゲームボーイカラー	ゲームボーイ (ゲームボーイポケット/ライト)	スーパーゲームボーイ (スーパーゲームボーイ2)
○	○	×	×



※「アドバンス専用通信ケーブル」では通信できません。

この「メダロット5 むら てんこうせいすすたけ村の転校生」のバージョンは「カプト」
 です。この他に「クワガタ」ほかがありますが、基本的なストーリー、きほんてき登場
じょう場キャラクターは同じです。カプトとクワガタでは、はじめに入手
にゅうしゅするメダル・パーツや、獲得可能かくとくなメダロットの一部いちぶなどに違いが
 あります。



CONTENTS

● プロローグ	3	● ロボトル	16
● 登場人物	3	● 戦闘画面説明	18
● 操作方法	6	● メダコンボ	20
● メダロットの仕組み	7	● 通信によるトレーディング、対戦	23
● ゲームの開始	8	● Tips	25
● メインメニュー	9		
○ メダロット	10		
○ メダル	11		
○ パーツ	14		
○ ライブラリー	15		



プロローグ

遠くない未来のお話。人々は、「メダロット」と呼ばれるお友達ロボットと共に暮らしていました。とりわけ、メダロット同士を戦わせる「ロボトル」は大変な盛り上がりを見せており、多くの人々にとって、メダロットはまさに生活の一部となっていました。今回の舞台、まだまだ多くの自然が残っている「すすたけ村」も例外ではありません。

さて、すすたけ村にも春がやって来ました。そんなある日、村の「すすたけ小学校」に一人の男の子が転校してきたのです。その男の子の名前はコイシマル。

さあ、彼の身にはどんな物語が待ち受けているのでしょうか……。

登場人物紹介

テンサンコイシマル

このゲームの主人公。お父さんの仕事の関係で、転校には慣れたもの。最近、ようやくメダロットを買ってもらったが、パーツが揃わず、初めてのロボトルはお預け中……。信じることのためならどんな努力も惜しまない熱血漢だ。

使用メダロット

カブト型 クロトジル

パワーで勝負の射撃型メダロット。左右の腕から発射できるライフルとガトリングの使い分けがカギを握る。





使用メダロット

ボーイ型 **ハシムコウ**

シジミ ヤマト

コイシマルが初めて出会うクラスメートで、すすたけ小メダロット部の部長。妹思いのやさしいお兄さんだが、ちょっと泣き虫なのが玉にキズ。



使用メダロット

キヌゲネズミ型 **ジャンガリアン**

オオムラ サキ

コイシマル達と同じ4年生ながら、すすたけ小弓道部の部長をつとめている。負けん気の強さと弓の腕は一級品。



使用メダロット

タمامシ型 **ヴェイクマン**

ヒョウモン アサヒ

イタズラのためなら早起きも苦にならない、というガキ大将。当然ロボトルの腕にもかなりの自信があるようだ。



使用メダロット

アマガエル型 **ヒーラヌーラ**

サメハダ オサム

アサヒといつも一緒に行動している幼なじみ。転校生のコイシマルをよそ者扱いし、あまり良くは思っていないらしい。

タテハコノハ

おとなしい性格で、学校では図書委員をしている。でもその口からたまにとび出る一言は、結構キビシめかも…。



使用メダロット

クマノミ型 **チャッキー**

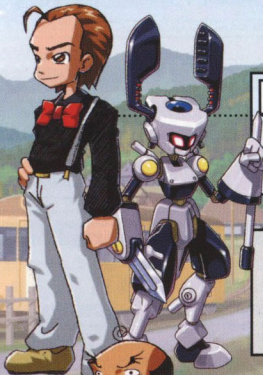
ヒコオ

コイシマルの前に突然現れた金髪の少年。何をやらせても苦手がなく、特にロボトルの実力は群を抜いている。

使用メダロット

クワガタ型 **シンザン**

スピード重視の格闘型メダロット。左腕から繰り出す「ハンマー」攻撃の威力は驚異的。



タマヤステンスケ

すすたけ村の村長。とにかく村を有名にすることを目指して、日々村おこしに力を入れているのだが…。



すすたけ村の副村長。

ソリフギカゲオ



すすたけ村役場の書記。

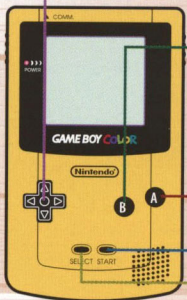
アラクネイト

操作方法

十字ボタン

《移動中》プレイヤーキャラの移動、各種コマンド選択時のカーソル移動に使

います。
《戦闘中》コマンド選択、各部パーツ選択に使います。



Bボタン

《移動中》メインメニューを開きます。また、各コマンドの中で1つ前の画面に戻ります。

《戦闘中》コマンドのキャンセルに使

Aボタン

《移動中》人との会話や、目の前を調べる時に使

います。また十字ボタンとの併用でダッシュ移動ができます。

《戦闘中》選んでいる項目の決定に使

スタートボタン

《移動中》サブメニューを開きます。パーツ画面では並び順を変更

できます。
《戦闘中》「コンボみ〜る」画面を呼び出

セレクトボタン

《移動中》「ひとりごと」を見ることができ

ます。パーツ画面ではページ切り替えを行

います。また、メダロット・メダル・アイテムの並べかえに使

います。
《戦闘中》使用しません。



◎「ひとりごと」って？

ゲーム中、セレクトボタンを押すことでプレイヤーキャラが「ひとりごと」をしゃべります。プレイヤーが、これから何をすればいいのかわからなくなってしまう時には、この「ひとりごと」が役に立つでしょう。

メダロットの仕組み

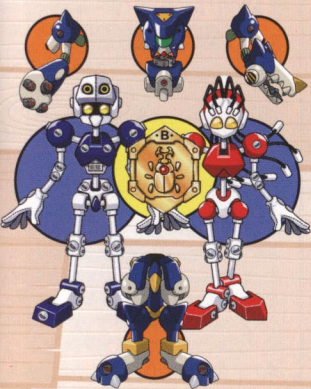
「メダロットの構造」

メダロットは「ティンペット」という骨組みに「パーツ」をつけ、「メダル」をはめ込んで完成します。

ティンペット + パーツ + メダル = メダロット

ティンペット

ティンペットとはメダロットの基本フレームの呼び名で、人間でいうと骨格にあたります。ティンペットには男型と女型の2種類があり、男型には男型用パーツ、女型には女型用パーツしかつけないことができません。ティンペットは、最大9体まで持つことができます。



パーツ

メダロットは、頭・右腕・左腕・脚部の4つのパーツに分かれており、ロボトル中にメダロットのとれる行動は、このパーツによって決まります。パーツは大きく分けると男型用パーツと女型用パーツの2種類があり、それぞれが多彩な能力を持っています。

メダル

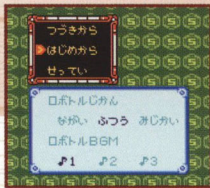
メダルは人間でいうと脳にあたり、メダルをはめこまないとメダロットは動きません。メダロットの名前、性格などの個性は、全てこのメダルによって決まります。メダルは、ロボトルで経験を積んでいくと「レベル」が、また、ロボトルで行動をとるたびに「熟練度」がそれぞれ上がっていきます。

行動には「うつ」「なぐる」などがありますが、メダルにはそれぞれ得意な行動が決まっており、同じ行動をとってもメダルによって熟練度が上昇する値は異なります。

ゲームの開始



ゲームボーイカラー本体にカートリッジを正しくセットし、電源スイッチを入れてください。オープニングデモの後に、タイトル画面が表示されます。タイトル画面でAボタンかスタートボタンを押すと、タイトルメニュー画面に移ります。



■つづきから

最後にセーブしたところから、その続きから遊びます。

■はじめてから

ゲームをはじめてから遊ぶ時に選びます。

■せってい

ゲーム中の2種類の設定を変更することができます。

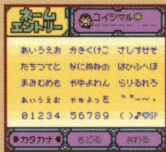
●ロボトルじかん

戦闘の判定までの制限時間を3段階で変更することができます。

●ロボトルBGM

戦闘中に流れるBGMを3種類の中から選択することができます。

◎名前入力



ゲームを開始してすぐに、主人公のネームエントリー画面になります。名前を変更したい場合、あらかじめ表示されている文字をBボタンで消してから入力します。セレクトボタンでひらがな／カタカナの切り替え、スタートボタンで決定です。また、ゲーム中にメダルを入手した時には、そのメダルに名前をつけることができます。メダルにつけた名前は、そのメダルをセットしたメダロットの呼び名になります。メダロットの名前は特定のお店で変更することもできます。

◆メインメニュー◆



ゲーム中、移動画面でBボタンを押すとメインメニューが開きます。メインメニューでは、以下の5つのコマンドを選ぶことができます。コマンドの下には現在所持しているお金と、過去に獲得したロポトルポイントのうち、最高のものと最低のものが表示されます。(ロポトルポイント⇒22ページ)

◆メダロット

メダロットメニュー画面に切り替わります。

◆アイテム

主人公の持っているアイテムを確認します。セレクトボタンで並べかえができます。

◆アルバム

主人公と、仲間になったキャラクターのステータスを表示します。ステータスには「ゆうき」「やさしさ」「はんだん力」「ゆうじょう」があり、ゲーム中にとった行動によって変化します。また、この値によって、ストーリーの一部に変化が起きることがあります。

◆メダ用語

ゲームに登場する特別な用語や各種パラメータの説明や、特殊なシステムの解説です。ゲーム中にわからない用語などが出てきた時に便利です。

◆セーブ

セーブ情報画面に移ります。「はい」を選べば現在の状態をカートリッジに記録できます。画面左側には、今までに入手したメダルの数・パーツの種類・総プレイ時間・総ロポトル数と勝利数が表示され、右側には所持金と獲得ロポトルポイントの累計・最高・最低値が表示されています。

■メダロットメニュー



メダロットとは、メダロットのマスターがメダロットに指令を与える時に使う腕時計型の装置です。メダロットの組み替えや能力の確認は「メダロット」のメニューで行います。メニューにはさらに「メダロット」・「メダル」・「パーツ」・「ライブラリ」の4つのコマンドがあります。

メダロットメニュー

メダロット

メダロットにメダルやパーツを装着そうちやくすることができます。



◆メダロットの組み立て方

- 1) 「メダロット選択」画面でメダル・パーツを装着そうちやくしたいテンプレットせんたくを選択します。
- 2) 「メダロット組立画面」に移ります。上からメダル・頭パーツ・右腕パーツ・左腕パーツ・脚部パーツが表示されます。
- 3) 組み替えたい場所にカーソルを合わせ、十字ボタンの左右で組み替えます。カーソル選択中にAボタンを押すと、詳しい情報を見ながら組み替えることができます。

◆各部パーツの役割

- 頭パーツ**：使用回数に制限があるが、能力が高い。
- 右腕パーツ**：命中率やスピードが高く、威力の低いものが多い。
- 左腕パーツ**：基本的に威力の高いものが多いが、スキも大きい。
- 脚部パーツ**：全ての能力の基本となる。またメダロットの移動タイプを決定する。

◆相性

メダルとパーツの属性ぞくせいが合っていると、パーツ名の隣に○が表示され、右に表示された数値がアップします。この相性値の合計は、メダロットのパラメータにボーナスとして加わり、行動の成功率こうどうのせいこうりつや回避率がアップします。

◆移動タイプ

脚部パーツをつけかえることによって、メダロットの移動タイプが変化します。メダロットの移動タイプには以下の7種類があり、それぞれ特性や得意な戦闘フィールドが異なりますので、状況に応じた使い分けが大切です。ゲーム内では、以下のアイコンキャラクターで、移動タイプと性別（男型か女型か）を区別することができます。



飛行型



浮遊型



多脚型



二脚型



車両型



戦車型



潜水型

メダロットメニュー

メダル

メダルの詳しい情報や現在のパラメータを見ることができます。



持っているメダルの一覧と絵柄が表示されます。セレクトボタンで位置の入れ替えが可能です。Aボタンを押すとコマンドウィンドウが表示されます。各コマンドに移った後も、十字ボタンの左右でメダルを変えられます。

レベル

現在のメダルのレベルです。レベルが上がると、主に回避・防御能力が上がります。

次のレベルまで

次のレベルに上がるために必要な経験値です。

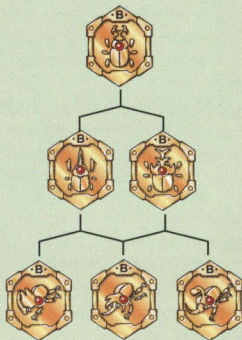
メダロット

そのメダルをセットしているメダロットがいる場合、タイプを表すアイコンキャラクターが表示されます。

◎メダルが分岐変化する「メダロットランスフォームシステム」で自分に合ったメダルを育てよう!

「メダロット5」に登場するメダルは、レベルが一定の値になると、別のメダルに「変化」させることができます。変化したメダルは新たなメダスキルを覚え、熟練度レベルも全体的にアップします。また変化の際には、熟練度レベルのバターンと修得メダスキルの異なる2種類のメダルから好きな方を選択できます。変化ルートは枝分かれ状になっており、この選択によって次に変化するメダルの種類も変わってきます。

(熟練度について⇒13ページ)



メダル

のうりよく



メダル名

現在のメダルの種類名です。()内はそのメダルの分岐変化の元になっているメダルを表しています。



属性

これが合っているパーツをつけることでロボトルを有利に展開できます。



性格

性格は全部で7種類あり、行動するとき、相手のどのメダロット、どのパーツを狙うかはこれによって決まります。画面下に性格の説明が表示されています。



相性

パーツがメダルの属性と1つ合うごとに増加する相性値。

リーダースキルへ

セレクトボタンを押すとリーダースキル確認画面になります。

リーダースキルをマスターしよう!



メダロットがロボトルでリーダーに指名された回数は、セットされたメダルがカウントしており、このカウントが一定回数に達したメダルは、リーダースキルを覚えることができます。このスキルを覚えたメダルのセットされたメダロットを、再びリーダーにすればチーム全体に特殊な効果が追加されます。リーダースキルはコマンドも必要なく、メダスキルゲージも消費しませんので、覚えるだけで確実にロボトルを有利に展開することができます。



メダル

メダスキル

持っているメダスキルを確認します。複数のメダスキルを覚えている場合、十字ボタンの上下で他のメダスキルを確認できます。画面に表示されている



「じゅくれんど」は、メダスキルの能力がどの行動の熟練度に関わっているかをあらわします。

◎メダスキルとはメダル自身から発揮される特殊な技で、ロボット時の切り札として使用することができます。それぞれのメダルははじめから1つずつメダスキルを持っており、経験を積んでメダルが変化すると新たなメダスキルを覚えることができます。

ローテ

スタートボタンでローテーションの組み替えを行います。十字ボタンの左右で行動の順番を選び、上下で行動内容を



変更します。Aボタンを押すと、ローテーションポイント(緑色とオレンジ色の境目)を変更できます。

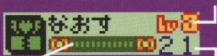
◎「オートロボット」(19ページ)使用中のメダロットは、ここで表示されている行動を順番にとり、8回分の行動が終わった後は、オレンジ色になっている部分を繰り返して行動します。

じゅくれんど



メダルの、各行動タイプに対する熟練度の状況を表しています。

◎ロボットで使うパーツには、「うつつ」「ながる」など、10種類の行動タイプが設定されています。メダルの熟練度はそのメダルをセットしたメダロットがそれぞれの行動タイプにどれだけ慣れているかを数字で表したものです。熟練度レベル:高いほど、1回の行動で上昇する準備値が大きくなります



熟練度:対応する行動をとった時の、成功率や効果の強さに影響します。

熟練度準備値:対応する行動をとるたびに上がっていき、ゲージが右端まで達すると熟練度が1つあがります。

パーツ



持っているパーツの詳しい情報やパラメータを見ることができます。持っているパーツの一覧が表示され、型式番号・パーツ名・所有数(装備している数)を確認できます。十字ボタン左右で他のページ、セレクトボタンで別の部位のパーツを確認できます。右端にはそのパーツを構成している純正メダロット(⇒15ページ)のタイプを表しています。Aボタンでカーソル選択中のパーツの詳しい情報が表示されます。

頭・右腕・左腕パーツ共通



属性:セットしているメダルと合っていればメダロットの能力が上がります。

行動タイプ:そのパーツによる行動の種類を表します。



コンボマーク:メダコンボ(⇒20ページ)の判定に使用します。



脚部の「きんせつ」「えんかく」のどちらの影響を受けるかを表します。

そうこう:パーツの装甲(HP)を表します。

これが0になるとパーツが破壊されます。

せいこう:行動の成功しやすさや、症状効果を与えたときの持続時間に影響します。

いりやく:攻撃系パーツと与えるダメージや、補助系パーツの効果の強さに影響します。数字の前に○がついている攻撃系(回復系)パーツは、対象のパーツを破壊した(全快させた)場合、貫通して他のパーツにも効果が及びます。

かいですう:(頭パーツのみ)1回のロボット中にパーツを使える回数を表します。

スキル:パーツを1回使用するたびに増加するメダスキルゲージ量です。

じゅうてん:(右腕・左腕パーツのみ)命令してから、実際にパーツを使うまでにかかる準備時間の長さを表します。

ほうねつ:(右腕・左腕パーツのみ)パーツを使ったあと、次の行動を命令するまでにかかる準備時間の長さを表します。

○なお、頭パーツのじゅうてん・ほうねつは一定の値になっています。

脚部パーツ

	せうこう	5.0
	すいしん	3.4
	きどう	2.4
	ぼうぎょ	3.5
	きんせつ	1.9
	えんかく	2

スイングテール
ぼうがかい
にきゃく

『しんりん』『ジャンブル』の
フィールドが とくい



属性:セットしているメダルと合
ていればメダロットの能力が上
がります。



脚部タイプ:メダロットの移動
タイプを決定します。

■**すいしん:**行動時の移動スピード、
「がむしゃら」攻撃時に与えるダメージ
に影響します。

■**きどう:**相手の攻撃からの回避能力
に影響します。

■**ぼうぎょ:**相手の攻撃を頭以外のパ
ーツで防ぐ能力に影響します。

■**きんせつ:**「なぐる・がむしゃら・まも
る・なおす・おうえん」行動の成功しや
すさに影響します。

■**えんかく:**「うつ・ねらいうち・せっち
・とくしゅ・ぼうがかい」行動の成功しや
すさに影響します。

ライブラリー



パーツを入手した時に、その純正メダ
ロットがここに陳列され、情報を見る
ことができます。「純正メダロット」と
は、型式番号が揃っているパーツ一式
で構成されたメダロットのことです。
まだ入手していないパーツの部分は
シルエットで表示されています。

◎便利なサブメニュー

ゲームがしばらく進むと、スタートボタ
ンでサブメニューが開けるようになりま
す。はじめは以下の2つの機能だけですが、
ゲームを進めていくと項目が増えて
いきます。

◆コンボみ〜る

メダコンボ(⇒20ページ)で発動させ
たコンボボーナスを確認できます。

◆タウンマップ

すすたけ村周辺の地図を見ることがで
きます。

ロボット (戦闘)

メダロットでは戦闘のことを「ロボット」と呼びます。以下はそのロボットのルール5ヶ条です。

■ロボットの基本ルール

- 1) メダロットは3体までロボットに参加させることができます。
- 2) メダロットは頭パーツが破壊されてしまうと、他の各パーツの装甲が残っていても、機能停止となります。
- 3) ロボットはチーム戦で行われます。相手のリーダーを先に機能停止させたチームが勝利となります。
- 4) ロボットには制限時間があり、時間になるとレフェリーの公正な判定により勝敗が決定します。制限時間の長さはタイトルメニューの「セッティング」で変更することができます。
- 5) ロボットに勝利した側は、相手のパーツを1つもらうことができます。

【参考1:スラフシステム】

パーツの装甲は1回のロボットが終了すると、自動的に最大まで回復します。

【参考2:チームロボット】

仲間と一緒に行動しているとき、2人もしくは3人でメダロットをそれぞれ出し合って戦闘に出場させることができます。プレイヤーは、メダロットを1体だけ選んで参加させます。操作できるのはその1体のみです。一緒に戦う仲間の「ゆうじょう」の値が高いほど、メダロット達も実力をより高く発揮できることでしょう。



■ロボトルの準備

ゲーム中、ロボトルに突入すると地形フィールドと敵の使用メダロットのタイプが表示されます。Aボタンを押すと「メダロット選択」画面に移ります。



1) まず、リーダーにするメダロットを選択します。ロボトルはリーダーの頭パーツが破壊されてしまうとその時点で負けになってしまうので、慎重に選びましょう。

2) 2体目のメダロットを選択します。続けて3体目を選択するとロボトルが始まりますが、スタートボタンを押すことで2体以下の状態でもロボトルをすることができます。

◎メダロットの世界では、歩いていだけで突然ロボトルを挑んでくる人もたくさんいます。例えば建物の中にも安心はできません。ロボトルに突入したあとではメダロットのメダルやパーツをつけかえたり、パートナーを変更したりすることはできないので、常にメダロットの装備には気を配っておきましょう。



◎「ロボトルクッキー」というアイテムがあれば、移動中に突然挑まれたロボトルは断ることができます。ロボトルを断るには、ロボトル突入時の画面が「ピカピカッ」と光っている時にすばやくBボタンを押して下さい。

せんとう がめん せつめい
■ 戦闘画面説明

コンボマーク

アクティブライン

コマンドライン

メダスキルゲージ

コマンドアイコン



せんとう せんとう
戦闘フィールド

1 まずメダロットに指示を与えます。最初にリーダーの
コマンドを選択します。「パーツ」・「メダスキル」または
「オートロボトル」を選択すると、次のメダロットのコマ
ンド選択に移ります。

2 全てのメダロットへの指示を完了すると、それぞれの
メダロットを表すアイコンキャラクターが中央のアク
ティブラインに向かって走り出します。各メダロットは
このラインにたどり着いた時点ではじめて行動すること
になります。

3 行動が終わると、アイコンキャラクターはコマンドライ
ンまで戻ってきます。戻りついたメダロットから順次、次
のコマンド入力を行うことができます。

■ コマンドアイコンの種類



■ パーツ

使用するパーツを選択します。十字ボタンの上・右・左がそれぞれ頭・右腕・左腕のパーツに対応しています。下を選択すれば行動のかわりにメダスキルゲージを大きく増加させることができます。



■ メダスキル

メダロットが行動すると、使用したパーツによって決められた値だけメダスキルゲージが増加します。また、攻撃を受けた時にもやや増加します。ゲージが最大値までたまっていれば、メダスキルを使用することができます。複数のメダスキルを覚えている場合は、十字ボタン左右で使用するメダスキルを選びます。ただし、1回のロボット中には、メダスキル1つにつき1度までしか使うことができません。



■ メダロットをみる

味方と相手のメダロットのメダル、および各パーツの装甲とコンボマークを確認します。



■ メダルのせいかく

セットしているメダルの性格を確認します。



■ ローテーション

ローテーション(⇒13ページ)の確認・組み替えを行います。行動アイコンの下には進行状況マークが表示されており、次にとる予定の行動を確認できます。セレクトボタンを押せば、このマークを移動させることもできます。



■ オートロボット

以降のコマンド入力を行わず、自動でロボットをさせます。メダロットはローテーションで設定されている通りに行動しますが、むだな行動となる指示があれば、自分の判断でほかの行動をすることもあります。オートロボット中のメダロットがコマンドラインに戻ってきた時にBボタンを押しつづけていれば、再びコマンド入力画面にすることができます。

◎メダロットは、行動パーツ選択時に、メダルの性格に応じて攻撃や支援効果の対象を自動的に決定します。ただし、格闘攻撃の場合は、行動実行時にもっとも近くにいる相手を狙って攻撃します。

◎メダロットのアイコンキャラクターは、脚部パーツの「すいしん」が高いほど、また右腕・左腕パーツの「じゅうてん」・「ほうねつ」が低いほど移動スピードが早くなります。また、地形フィールドと脚部タイプとの相性も大きく移動スピードに影響します。

■メダコンボで華麗なコンビ ネーションを魅せろ!

パーツに設定されたコンボマークは3種類あり、ジャンケンと同じ「3すくみの関係」になっています。このマークをうまく利用すると、

ロボットでのそれぞれの行動に、特別なボーナスを付加させることができます。



◎メダコンボのつなぎかた

よう、おれが勇氣と希望のタクシー運転手、ハンショウジミチオだ！メダコンボかー、はじめてのキミにはちょっと難しいかも知れないが、おれがばっちり教えてやるから、しっかり聞いてくれよ！



「チャンス」状態というんだ。

①ロボットファイト!まず画面の上に注目しよう。中央にコンボマークが表示されているだろ?これを

この状態の時は、味方側にも相手側にも平等にコンボをつなげる権利が与えられているぞ。



②最初に行動するメダロットには、表示されているコンボマークに勝てるマークのパーツを使

おう。例えば、表示されているのが「チョキ」なら「グー」のパーツを使うんだ。相手より先に「勝ち」パーツを使うことができれば、コンボマークを味方側に奪うことができるぞ。この時、左上のコンボカウンターが「1」になったことを確認しよう。



③次の味方メダロットが行動する時に、「せいこう×2」という表示が出ただろう?これが「コンボボーナス」だ。この場合パーツの「せいこう」の値が2倍になるぞ。ここで使ったパーツがさっき奪ったマークに「勝ち」か「あいこ」のパーツなら、コンボカウンターが1つ増え、マークが入れ替わるぞ。



④そのあとも行動するたびにコンボボーナスがもらえるぞ～。コンボカウンターも順調に増え

ているかな?実は、コンボカウンターが大きくなるほど、得られるコンボボーナスも強力なものになるんだ。なるべくカウンターを増やせるようなパーツを選んで使っていくことが、コンボを有効に活用するカギだぞ。



⑤え?はじめに相手にコンボマークをとられたって?それを早く言えよ。心配するな、とられたら

奪い返せばいいんだ。相手側に表示されているコンボマークに「勝つ」パーツを使ってごらん。ほらね、簡単だろ?なに、じゃあ味方のコンボも簡単に奪われちゃうんじゃないかって?それを防ぐのがキミの腕の見せ所じゃないか!相手がパーツを使う直前にマークを入れ替えるとか・・・とにかく相手の手を読むことが重要だ。ロボトル中は相手の使ってくるパーツにどのマークがあるのかも常に確認しておけよ!



⑥お、相手がコンボ中に行動に失敗したぞ!するとほら、コンボマークが中央に戻って「チ

ャンス」状態になっただろ?でもコンボカウンターはそのままで・・・まさにビッグチャンス!このマークを奪えば大きなコンボカウンターを引き継いだまま味方のコンボにつなげられるんだ。



⑦もらえるコンボボーナスの内容は、「うつ」「なぐる」「おうん」などの行動タイプごとに決ま

っており、それぞれ、コンボカウンターが10回になるまで内容が変わっていくんだ。だが中にはハズレもあるので注意!「スカ」は何も効果なし。「NG」はコンボカウンターが0になった上、コンボマークも「チャンス」状態に戻ってしまうんだ。





⑧「この行動の3回目のコンボボーナスって何だっけ?もしかしてNGじゃ…覚えてられないよ～」というキミに朗報!なんと一度出したコンボボーナスは、この「コンボみ～る」に記録されているんだ。移動中でも戦闘中でもスタートボタンで確認できるから、とても便利だぞ!

以上がメタコンボの説明だ。意外と簡単だろ?おっと、そろそろシゲユキのところに行かなきゃならないんだ。では最後にこれだけ。メタロットに命令する時と実際に行動する時のタイミングのずれに気を付けろよ!

とにかくパーツがい
いくつか集まったら
練習あるのみだ。
がんばれよ!



■ロボトル終了



相手のリーダーを機能停止させれば勝利となり、相手が使用していたパーツの中からランダムで1つがもらえます。味方のリーダーが機能停止になると負けとなり、使用していたパーツのうち1つがとられてしまいますが、この時組みあがっているメダロットが1体もなくなってしまった場合はゲームオーバーになります。ロボトルによっては負けた時点でゲームオーバーになってしまう場合もありますので、セーブはこまめに行いましょう。

◎採点!ロボトルポイント

ロボトルの終了時、その戦い方に応じて100点満点の採点が下され、その点数がポイントとして獲得できます。このポイントはゲーム内のどこかで使うことができますので、高得点を狙って戦い方を工夫してみましょう。

通信によるトレーディング・対戦



ゲームをしばらく進めていくと、コンビニにある通信端末で、通信ケーブル(別売)を使用することにより、友達とメダロットのパーツやメダルのやりとりをしたり、対戦したりできるようになります。通信をする場合は、「メダロット5」のセットされた2つのゲームボーイカラーに通信ケーブルを正しく接続した状態で電源を入れ、それぞれ「つづきから」を選択してください。そしてそれぞれコンビニの通信端末を調べて、「通信ネット」に接続をしてください。通信ネットでは4種類のサービスを楽しむことができます。



●しんけんロボット



●あそびでロボット

育てたメダロット同士の対戦を行うことができます。

- 1) メダロットを選択して、データの転送を行います。
- 2) モード選択画面が表示されますので、「マニュアル」(プレイヤーが操作)もしくは「オート」(自動で操作)を選択して、戦闘開始になります。通常のロボットと違って、オートをメダロットごとに設定することはできません。
- 3) 戦闘終了後、パーツの組替えができます。それぞれがBボタンを押せばモード選択画面に戻ります。

育てたメダロット同士の対戦を行うことができます。このモードでは、相手に勝つと相手のパーツを獲得することができます。

- 1) ~2) までは「あそびでロボット」と同じです。
- 3) ロボットに勝負がつくと「ロボと〜る」の画面に切り替わります。
- 4) 勝ったプレイヤーは好きな場所を選択してください。入手できるパーツの部位が決定します。

5) 戦闘終了後、パーツの組替えができます。それぞれがBボタンを押すとモード選択画面に戻ります。

【注】「しんけんロボット」はメダロットを2体以上組んでいないと選択することができません。

●パーツのトレード



パーツの交換を行うことができます。

- 1) 選択するとパーツ選択画面になるので、交換に出したいパーツを選択し、「トレード」を選びます。「みる」を選ぶとパーツの能力を確認できます。
- 2) パーツの交換が行われた後、モード選択画面に戻ります。

【注】「パーツのトレード」は装備していないパーツを1つ以上持っていないと選択することができません。

●メダルあげ～



自分の持っているメダルを相手に渡すことができます。

- 1) 選択した側がメダル選択画面に切り替わります。相手にあげたいメダルを選択し、「あげ～」を選びます。「みる」を選ぶとメダルの能力を確認できます。
- 2) メダルが相手に渡されたあと、モード選択画面に戻ります。

【注】「メダルあげ～」は装備していないメダルを1つ以上持っていないと選択することができません。また、装備中のメダルや、相手すでに持っているメダルと同じ系統(分岐変化の元メダルが同じ)のメダルは選択できません。

●つうしんをきる

つうしん通信ネットをキャンセルし、タイトル画面に戻ります。

【注】通信を終える時には、必ず「つうしんをきる」を選択してください。

Tips (知っているると便利なテクニック)

◎ロボトル時、行動タイプのうち「なぐる」行動を行った後は、次に行動するまで、「防御」ができない状態になります。同様に「ねらいうち」の後は「回避」ができません。また「がむしゃら」の後は「回避」も「防御」もできない状態になり、かならず大ダメージを受けてしまいます。これらのパーツを使う時は注意しましょう。

◎ショップでのパーツ売買の時、スタートボタンを押すと持っているパーツが1つずつになるようにチェックが入ります。また、個数にチェックが入っている時に押せば全てのチェックを0に戻すことができます。

◎パーツの詳細画面では、十字ボタン上下で大きな単位で検索ができます。

◎メダロット組立画面でスタートボタンを押すと、自動的に純正メダロットを組み上げます。2体以上いれば、押すたびに他の純正メダロットに変わります。

◎ロボトル開始時、レフェリーの「ごういとみてよろしいですね!？」というセリフが表示されている間にBボタンを押せばコマンド選択に戻ることができます。

「宝の地図」でレアメダをゲット!

ゲーム中に隠されている8文字のパスワードを見つけたら・・・
往復はがきに下の図の通り正しく記入して応募しよう!

もれなくレアメダロットの入手方法が書かれた「宝の地図」をプレゼント!

※必ず 貼ろう!! 50円切手 を	1630716 イマジンニア株式会社 「宝の地図」係	なにも書かない! (赤い文字)	①キミの住所 ②名前・年令・性別 ③電話番号 ④パスワード(8文字) ⑤買ったバーション (タテまたはフカガタ)
	オモテ		ウラ

※応募締め切り:平成14年3月31日必着

※「宝の地図」の発送は、はがきが到着してから約2～3週間後になります。

※パスワードの間違い、記入の不備、料金不足などがあった場合は、「宝の地図」をお届けすることができません。その場合でも、不備の旨のご連絡をさしあげることではできませんので予めご了承ください。

バッテリーバックアップ機能に関するご注意

- このカートリッジには、ゲームの成績や途中経過をセーブ(記録)しておくバッテリーバックアップ機能がついています(リチウム電池内蔵)。
- むやみに電源スイッチをON/OFFする、電源スイッチをONにしたままカートリッジを抜き差しする、操作の誤り、端子部の汚れ、電池切れ、電池交換などの原因によってデータが消えてしまった場合、復元はできません。ご了承ください。

FOR SALE AND USE IN JAPAN ONLY AND
COMMERCIAL RENTAL PROHIBITED.

本品は日本国内だけの販売および使用とし、
また商業目的の賃貸は禁止されています。

ゲームボーイは任天堂の登録商標です。



イマジニア株式会社

〒163-0715 東京都新宿区西新宿2-7-1 新宿第一生命ビル15階

ユーザーサポート係 ●TEL:03-3343-8900

祝祭日を除く月曜～金曜10:00～11:45、12:45～17:00

※ゲームの攻略に関するお問い合わせにはお答えすることができません。

キャラクターデザイン:ほるまりん 制作協力:(株)講談社コミックボンボン編集部

©1997/2001 Imagineer Co.,Ltd.©1997/2001 Natsume Co.,Ltd.